



Communiqué de presse

Musée Fournaise

Ile des Impressionnistes

- Chatou (78) -

EXPOSITION

du 23 avril au 30 octobre 2011

Alfred Swieykowski (1869-1953)

Peintre postimpressionniste

« *Naissance d'une collection* »



Swieykowski ! Inutile de chercher son nom dans les livres d'art.

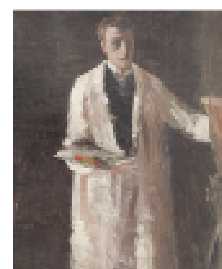
Mais, au Musée Fournaise, vous découvrirez **une collection inédite de tableaux d'un peintre postimpressionniste** dont l'œuvre semblait avoir disparu.

Le hasard a joué un rôle étonnant. Un homme sensible à l'art acquiert un jour un paysage de montagne lui rappelant le village de son enfance. Au fil de ses promenades, une marine puis un bouquet de fleurs sont rapidement achetés, et voilà cet amateur devenu collectionneur à son insu. Il écume les salles des ventes, les galeries, les brocantes. Doucement, **les premières bribes de la vie de cet inconnu apparaissent** : les lieux où il a résidé, les expositions auxquelles il a participé, les sites que le peintre affectionnait. Le collectionneur mène son **enquête** et se rend dans le village où vécut le peintre, à La Ferrière-sur-Risle (Orne). Le Maire du lieu, interpellé par sa démarche, l'encourage à rencontrer d'autres habitants. Parmi eux, Madame Boucher a bien connu le peintre. Elle entra à son service à l'âge de 15 ans en 1930. Une amitié féconde se tisse entre elle et ce passionné. Elle lui fait part de ses **souvenirs** qu'ils mettent ensemble par écrit. La personnalité de l'artiste et sa vie se dessinent. **Le peintre sort de l'oubli.**

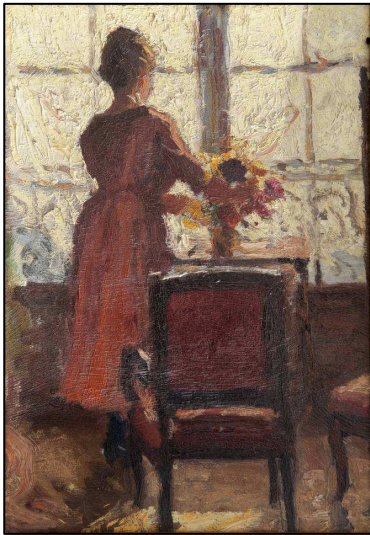
Par la suite, un réseau se noue autour du peintre, une **Association des Amis d'Alfred Swieykowski** est même créée : son but, repérer les tableaux et les faire connaître.

Aujourd'hui, près de 300 huiles sont identifiées. **70 pièces seront présentées** sur les cimaises du **musée Fournaise** qui proposera une analyse de l'œuvre d'Alfred Swieykowski. Des scènes de plein-air à l'intimité de la vie familiale, des portraits aux natures mortes, les tableaux de Swieykowski illustrent la variété des genres picturaux. Sa touche se fait parfois lisse, soignée et classique, parfois libre et vibrante, **très impressionniste** en fait !

D'origine russo-polonaise, Alfred Swieykowski est né en France dans une famille issue de la noblesse. Il est d'ailleurs le cousin germain du Comte Potocki, l'une des plus grandes fortunes de son temps. Peu sensible aux mondanités, il préfère peindre des vues de Paris, les quais de Seine et surtout la Savoie, les côtes françaises, son village de la Ferrière-sur-Risle. Même s'il est avant tout un paysagiste, il aime peindre des fleurs et sa chère épouse, à la plage ou aux sports d'hiver. Après la Seconde Guerre mondiale, les dernières années de sa vie sont difficiles. A sa mort, son œuvre sera dispersée par son épouse.



Alfred SWIEYKOWSKI,
*Autoportrait à la palette et au
chevalet*, collection particulière.



Alfred SWIEYKOWSKI, *L'Italienne au bouquet de fleurs*, vers 1925, collection particulière



(1) : Alfred SWIEYKOWSKI, *Mme Boucher, Mme Swieykowski, la plage à Lancieux*, collection particulière.

(2) : Alfred SWIEYKOWSKI, *Les Lilas dans un vase chinois* collection particulière.

(3) : Alfred SWIEYKOWSKI, *La Ferrière sous la neige*, collection particulière.

La Maison Fournaise et ses environs

La Maison Fournaise est **un lieu mythique, la dernière guinguette des bords de Seine préservée** à ce jour. Durant la seconde moitié du 19^e siècle, la mode est au **canotage**. Les Parisiens du dimanche affluent sur l'île en empruntant la première ligne de chemin de fer pour passagers. Parmi eux, les **Impressionnistes** : Renoir, Monet, Caillebotte, Sisley, Pissarro, Degas ont un jour peint sur les bords de Seine tout autour de Chatou.

Renoir s'installe à la Maison Fournaise, réputée pour son **ambiance animée et familiale**. De son pinceau léger et fluide, il immortalise la famille et réalise une trentaine de toiles dont **Le Déjeuner des canotiers** (1881, Philips Collection, Washington D. C., États-Unis), mondialement connu et salué comme un de ses **chefs-d'œuvre**.

Maupassant, fervent amateur de canotage s'inspire lui aussi de ce restaurant qu'il décrira dans plusieurs de ses nouvelles : *La Femme de Paul, Mouche, Yvette*.

Venir au **Musée Fournaise**, c'est remonter le temps et revivre la joie et l'insouciance des **loisirs populaires de la Belle-Époque**.

Offre-vous un bon repas dans les salles décorées par les peintures murales authentiques du **restaurant Fournaise**. N'hésitez pas à visiter les hangars de l'association **Sequana**, spécialisée dans la restauration de bateaux anciens.

Et pourquoi ne pas profiter d'une ballade fluviale sur la Seine ou d'une randonnée pédestre au cœur du **Pays des Impressionnistes** ?

Le **Hameau Fournaise** vous accueille et vous propose toutes ces activités pour une **alliance chaleureuse entre culture, promenade et gourmandise**.

Pour participer à l'enrichissement des collections du Musée et profiter de programmes culturels variés, adhérez à **l'Association des Amis de la Maison Fournaise** (renseignements : www.amisfournaisechatou.com).

Informations pratiques

Musée Fournaise
Ile des Impressionnistes
78400 CHATOU
Tél : 01 34 80 63 22
Fax. 01 30 53 39 03

E-mail : musee.fournaise@mairie-chatou.fr

Site : www.musee-fournaise.com

www.mairie-chatou.fr

Ouverture

Mercredi, jeudi, vendredi de 10h à 12h et de 14h à 18h

Samedi, dimanche de 11h à 18 h

Accès

Par la route : à 15 min de Paris par l'A 86

Par le RER A : arrêt Rueil-Malmaison

Entrée

Tarif plein : 4€ ; tarif réduit : 3€ ;

Gratuit : - de 12 ans.

Visite conférence tous les dimanches à 15h : 6€

Audioguide : 3 € (français, anglais et allemand)

Parcours enfant disponible à l'accueil.

Relations presse

Anne Galloyer, conservateur

Gwennaëlle Walther, assistante de conservation

Julie Casteloot, chargée d'accueil